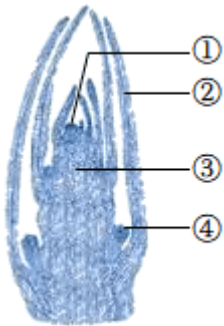


2022年辽宁省葫芦岛市中考生物试卷

一、单项选择题，每小题选对得1分，错选、多选均不得分。

- 下列选项中，可以作为监测空气污染指示植物的是（ ）
A. 侧柏 B. 鹿角菜 C. 满江红 D. 葫芦藓
- 菠菜叶表皮细胞和人体骨骼肌细胞共有的能量转换器是（ ）
A. 叶绿体 B. 线粒体 C. 细胞核 D. 液泡
- 下列选项中，能真正开花和结果的植物是（ ）
A. 苏铁 B. 银杏 C. 水杉 D. 葡萄
- 使用显微镜观察装片时，物像位于视野的左上方，要使物像移到视野的中心，装片移动的方向应该是（ ）
A. 右下方 B. 右上方 C. 左上方 D. 左下方
- 小明发现蚂蚁排成一队向前爬，问妈妈：“是前面蚂蚁留下了信息吗？”此句话属于科学探究步骤中的（ ）
A. 提出问题 B. 作出假设 C. 制定计划 D. 得出结论
- 椰汁清凉解渴，营养丰富，它属于种子结构中的（ ）
A. 胚芽 B. 胚轴 C. 胚根 D. 胚乳
- 作为一个健康的公民，应当积极参加无偿献血，从生物体结构层次上分析，血液属于（ ）
A. 细胞 B. 组织 C. 器官 D. 系统
- 如图为叶芽结构示意图，下列相关叙述正确的是（ ）



- ①是芽原基，将来发育成芽
 - ②是芽轴，将来发育成叶
 - ③将来发育成茎
 - ④将来发育成花
- 下列措施中，能提高温室大棚蔬菜产量的一组是（ ）

- ①适当提高二氧化碳浓度
- ②提高氧气浓度
- ③适当加大昼夜温差
- ④适当延长光照时间

- A. ①②③ B. ①②④ C. ①③④ D. ②③④

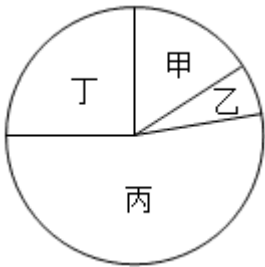
10. 种子萌发需要一定的水分、适宜的温度和充足的空气，其原理是促进种子的（ ）

- A. 光合作用 B. 蒸腾作用 C. 输导作用 D. 呼吸作用

11. 某同学在制作人体口腔上皮细胞临时装片时，在载玻片滴一滴生理盐水，其作用是（ ）

- A. 使细胞染上颜色 B. 防止细胞干燥
C. 维持细胞正常形态 D. 防止细胞重叠

12. 某一生态系统中的四种生物构成一条食物链，它们的相对数量如图所示，下列叙述正确的是（ ）



- A. 该食物链可表示为丙→丁→甲→乙
B. 该食物链能量最终来源于丙
C. 甲和乙是消费者，丁是分解者
D. 有毒物质进入该食物链，丙体内积累最多

13. 北京冬奥会成为奥运史上首个“碳中和”的冬奥会。“碳中和”是指二氧化碳等温室气体排放能量与去除量相互抵消，达到相对零排放。下列做法中有利于实现“碳中和”的是（ ）

- A. 燃煤取暖 B. 秸秆焚烧 C. 过度放牧 D. 退耕还林

14. 青春期是人生一个重要时期，下列关于青春期的叙述正确的是（ ）

- A. 喉结突出属于第一性征
B. 身高突增是青春期的一个显著特点
C. 月经的出现与性激素无关
D. 独立意识增强，不与异性交往

15. 端午节是我国的传统节日，我们有系彩线、吃粽子的习俗，粽子中的糯米在人体中最初的消化场所是（ ）

- A. 口腔 B. 胃 C. 小肠 D. 大肠

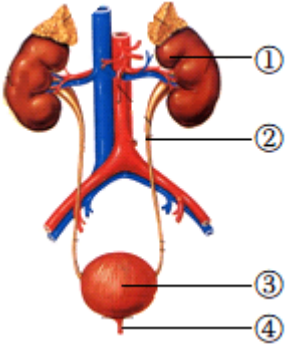
16. 日常生活中我们经常吃一些海带、紫菜和裙带菜，可以预防（ ）

- A. 侏儒症 B. 地方性甲状腺肿 C. 冠心病 D. 艾滋病

17. 我国科考队员成功在珠峰架设全世界海拔最高的自动气象观测站。登峰前，队员在高原上进行了长期的训练，以适应空气稀薄的环境，训练后其血液中明显增加的成分是（ ）

- A. 血浆 B. 红细胞 C. 白细胞 D. 血小板

18. 如图为人体泌尿系统的组成示意图，下列叙述正确的是（ ）



- A. ①是肾脏，是形成尿液的器官
B. ②是肾小管，具有重吸收作用
C. ③是肾小囊，能贮存原尿
D. ④是输尿管，能输送尿液

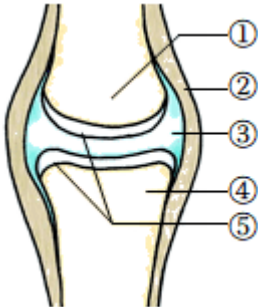
19. “唱支山歌给党听，我把党来比母亲……”深情优美的歌声萦绕耳畔，听到歌声的听觉感受器位于（ ）

- A. 耳郭 B. 外耳道 C. 耳蜗 D. 半规管

20. “五禽戏”是中国传统的体育项目，在练习过程中协调运动，维持身体平衡的器官是（ ）

- A. 大脑 B. 小脑 C. 脑干 D. 脊髓

21. 如图为关节结构示意图，下列相关叙述正确的是（ ）



- A. 关节是由①和④两部分组成的
B. ②可以使关节更加牢固
C. ③是关节囊，内有滑液

D. ⑤关节头，可以减少骨与骨之间的摩擦

22. 动物与人类关系非常密切，下列相关叙述正确的是（ ）

A. 鱼为人类提供了富含糖类食物

B. 蜘蛛是日本血吸虫的中间宿主

C. 青蛙可以提取中药蟾酥

D. 蝎、蜈蚣、蝉蜕可以入药

23. 下列选项中，亲缘关系最近的一组是（ ）

A. 蛔虫和蚯蚓

B. 蜗牛和奶牛

C. 乌贼和钉螺

D. 鲍鱼和鲫鱼

24. 细菌和真菌在细胞结构上的主要区别是（ ）

A. 细菌没有成形的细胞核

B. 细菌没有细胞壁

C. 细菌没有细胞质

D. 细菌没有细胞膜

25. 在酿制米酒过程中，蒸熟的糯米降温至 30℃后才能加入酒曲的原因是（ ）

A. 防止淀粉分解成葡萄糖

B. 防止空气中的杂菌污染

C. 防止糯米变质

D. 防止酒曲中的微生物失活

26. 下列选项中，属于先天性行为的是（ ）

A. 老马识途

B. 鹦鹉学舌

C. 鸿雁传书

D. 蜻蜓点水

27. 我国幅员辽阔，地形复杂，气候多样，从而形成了茂密的森林、美丽的草原、无垠的荒漠、神秘的湿地等，这充分体现了生物多样性中的（ ）

A. 生物种类的多样性

B. 生态系统的多样性

C. 环境的多样性

D. 基因的多样性

28. 地衣被称为“植物界的开路先锋”地衣由（ ）

A. 蕨类与真菌共生形成

B. 藻类与真菌共生形成

C. 苔藓与细菌共生形成

D. 蕨类与细菌共生形成

29. 下列选项中，食品与其保存方法的匹配正确的是（ ）

A. 咸鸭蛋——腌制法

B. 午餐肉罐头——脱水法

C. 冷鲜肉——巴氏消毒法

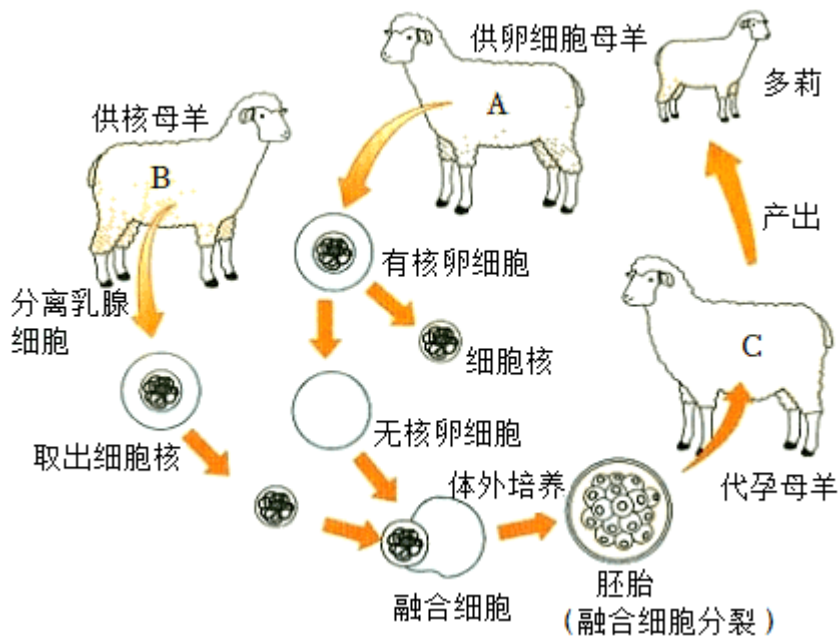
D. 干木耳——高温灭菌法

30. 鸟有许多适于飞行的特点，下列叙述正确的是（ ）

A. 鸟的胸肌发达，可以减少空气的阻力

B. 鸟的骨骼轻、薄，可以减轻体重

- C. 鸟的气囊与肺一样，都能进行气体交换
- D. 鸟有喙无齿，为飞行提供动力
31. 下列选项中，关于病毒的叙述正确的是（ ）
- A. 在普通光学显微镜下可以看到
- B. 结构简单能独立生活
- C. 由蛋白质外壳和内部的遗传物质构成
- D. 能通过细胞分裂繁殖后代
32. 科学家把人体细胞中的胰岛素基因转入大肠杆菌，对大肠杆菌进行培养，使之生产治疗糖尿病的药物，在这一过程中运用了（ ）
- A. 组织培养技术 B. 克隆技术 C. 杂交技术 D. 转基因技术
33. 下列选项中，引起橘子霉变长绿毛的主要微生物是（ ）
- A. 甲烷菌 B. 青霉 C. 根瘤菌 D. 乳酸菌
34. 下列选项中，人们常用扦插的方法来繁育的植物是（ ）
- A. 苹果 B. 甘薯 C. 柿树 D. 桃树
35. 下列选项中，关于青蛙生殖和发育的叙述正确的是（ ）
- A. 生殖可以离开水 B. 蝌蚪用肺呼吸
- C. 蝌蚪和成蛙形态相似 D. 体外受精
36. 下列选项中，有性生殖与无性生殖的本质区别是（ ）
- A. 是否能进行细胞分裂
- B. 是否能产生健康的后代
- C. 是否具有遗传性
- D. 是否有两性生殖细胞的结合
37. 鸡蛋中将来可以发育成雏鸡的结构是（ ）
- A. 胚盘 B. 卵黄 C. 卵白 D. 卵黄膜
38. 高茎豌豆（DD）与矮茎豌豆（dd）杂交，后代的基因组成是（ ）
- A. DD B. dd C. Dd D. DD/dd
39. 如图是小羊多莉的诞生过程示意图，下列相关叙述正确的是（ ）



- A. 小羊多莉是母羊
- B. 多莉的诞生应用了杂交技术
- C. 多莉与 B 羊十分相像，说明遗传物质主要存在于细胞质中
- D. 多利诞生的生殖方式是有性生殖

40. 下列选项中，属于相对性状的是（ ）

- A. 小刚惯用左手和小明惯用右手
- B. 小狗的黄毛和小狗的卷毛
- C. 小丽的有耳垂和小红的有耳垂
- D. 豌豆的圆粒和黄豆的皱粒

41. 下列选项中，属于可遗传变异的是（ ）

- A. 肥沃土壤中获得大粒花生
- B. 野外工作者肤色较黑
- C. 一对双眼皮夫妇生了一个单眼皮孩子
- D. 无光条件下长出的蒜苗是黄白色

42. 男性生殖细胞的性染色体组成是（ ）

- A. XY
- B. XX
- C. X 或 Y
- D. 22 条+Y

43. 下列选项中，属于自然选择的实例是（ ）

- A. 抗虫棉
- B. 太空椒
- C. 抗冻番茄
- D. 超级细菌

44. 郑氏始孔子鸟化石（或始祖鸟化石）显示其翼端有爪，这有助于我们推断鸟类的祖先可能是古代的

（ ）

A. 两栖类 B. 鱼类 C. 爬行类 D. 哺乳类

45. 关于地球上生命的起源问题，目前大多数科学家认同的是（ ）

A. 海洋化学起源说 B. 自然发生说 C. 宇生说 D. 生生说

